

CHARTE GRAPHIQUE



La démarche

Début

Messages à transmettre via le logo connus ?

NON

Réaliser un nuage de mot et retenir que les 3 ou 4 plus importants. Ils doivent refléter l'image et les valeurs de votre projet



Chaque élève peut proposer 5 mots qui seront ensuite présentés sous forme de nuage de mots

<http://www.wordle.net/create>

Esquisse du logo connue ?

NON

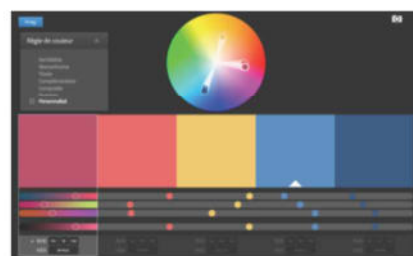


Quels sont les icônes, images, formes, ... qui rappellent les 3 mots importants ?

Couleurs qui renforcent votre message connues ?

NON

Choisir 3 à 5 couleurs en fonction de leur signification et assemblage, leurs rôles et de faire ressortir l'image et les valeurs de votre projet



Typographie choisie ?

NON

RAM

LE CAMION QUI DURE POUR LES VRAIS DURS...

RAM le camion qui dure pour les vrais durs...

Finaliser le logo et la charte graphique

Tous les composants sont connus pour réaliser le logo et la charte graphique ...



Fin

CHARTRE GRAPHIQUE



Le Logo

1 Pourquoi faire ?

Le logo est un pilier de l'identité de l'entreprise. Premier signe de reconnaissance et d'identification. Il traduit graphiquement sa personnalité et sa vision.

2 Doit se décliner

Il doit pouvoir se décliner en différentes couleurs et différentes formes afin de s'adapter aux supports (flyer, site internet, clip vidéo, ...).



ÉLECTRICITÉ
FUTUR
PROGRÈS
RESPECT
EXPERT
ENGAGEMENT
PRODUCTION
SERVICE
BIEN-ÊTRE



2 Evolution éventuelle



1976
By Ron Wayne



1977 - 1998
By Rob Janoff



1998
Translucent Version



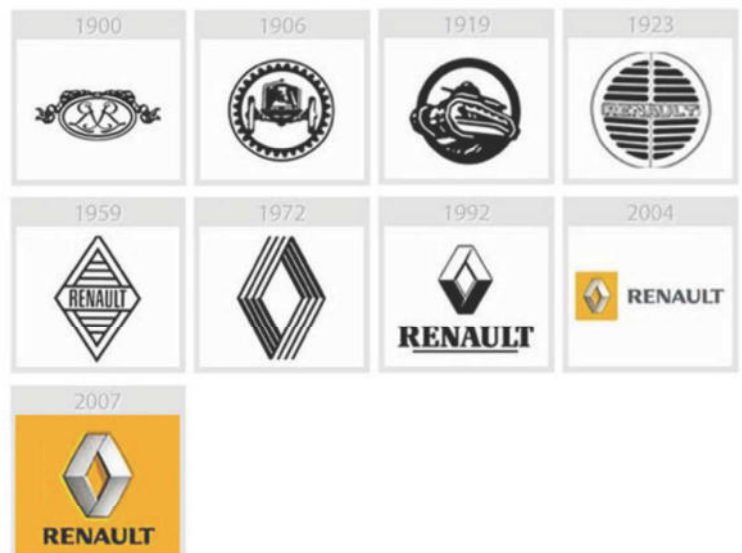
1998 - 2000
Monochrome Version



2001 - 2007
Aqua Version



Current
Chrome Version



3

Donner du sens



1958 : L'éclair = Puissance + Les 3 lettres emblématiques de l'entreprise, c'est le 1er pas vers une identité visuelle

1987 : Bleu plus chaleureux et affirmé, le filet rouge permet de rompre l'uniformité et apporter du dynamisme. La typographie inclinée est plus élégante, légère et tonique. Suppression de l'éclair.



2005 : Logo devenu international. Le symbole exprime l'énergie sous toutes ses formes : proximité, dynamisme et diversité (les 5 composantes du symbole étant toutes de formes différentes). Le e minuscule de eDF permet une diversité

1967 : Changement de typographie = Plus moderne, les lettres droites, solides et affirmées traduisent l'équilibre et la rigueur d'une entreprise nationale.

L'éclair symbolise une puissance contenue et disciplinée.

typographique qui traduit une diversité des métiers et des énergies. La couleur bleu (innovation technologique) fait référence au bleu historique de la marque.

4

Outils



<https://www.canva.com/>



<http://www.logogenie.fr/creation-logo>

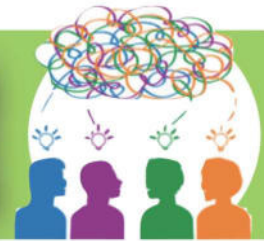
<http://www.onlinelogomaker.com/applet/logomaker/>



Pour aller plus loin ...

<https://www.anthedesign.fr/autour-du-web/logos-apple-google/>

CHARTRE GRAPHIQUE



Les couleurs

Pas plus de **5 couleurs**
pour simplifier la
mémorisation de l'identité
visuelle et la différenciation
par rapport à la concurrence



1 La signification des couleurs



Effets : Sobre, fidèle, propre, clair
Symbolique : Pureté, innocence, virginité



Effets : Passif, triste, déterminé, pessimiste
Symbolique : Mort, deuil, nuit, mystère
Thème : Cinéma, art et culture



Effets : Calme, tendre, sincère, féminin
Symbolique : Paix, vertu, immatérialité, médiation, sagesse, rêverie
Thème : Informatique, High-tech, médecine



Effets : Chaud, dynamique, stimulant, excitant
Symbolique : Force, passion, puissance, interdiction, danger
Thème : Publicité, média



Effets : Joyeux, spirituel, dynamique
Symbolique : Science, conscience, idéalisme, action, luminosité
Thème : Tourisme, divertissement



Effets : Calme, équilibre, reposant, activité spirituelle
Symbolique : Espérance, nature, immortalité, repos
Thème : Nature, loisirs



Effets : Stimulant, favorise la digestion
Symbolique : Energie, ambition, enthousiasme, imagination
Thème : Sport divertissement



Effets : Triste, mélancolique, digne
Symbolique : Politesse, jalousie, mystère, spiritualité, mélancolie
Thème : Art et culture



<http://www.code-couleur.com/signification/index.html>



Les couleurs ont des longueurs d'ondes différentes. La longueur d'onde du rouge, par exemple, varie entre 650 et 800 microns, celle du bleu entre 460 et 480 microns. Or les couleurs qui ont les plus grandes longueurs d'ondes sont perçues plus rapidement. C'est pour cela que le rouge crée l'impression de "sauter aux yeux", alors que le bleu est plus apaisant.

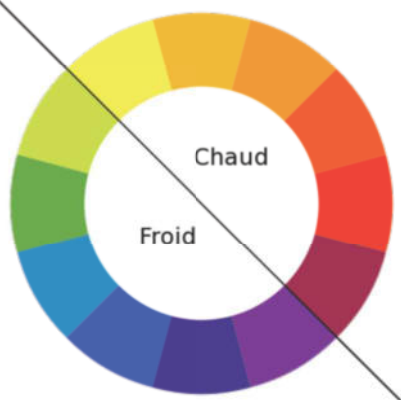
Symboliquement, les couleurs sont associées aux phénomènes culturels : le noir pour le deuil, le vert pour l'espérance, ...

Ces associations varient dans le temps et dans l'espace, ainsi le blanc est la couleur du deuil au Japon, mais elles restent très fortement ancrées dans l'inconscient.

2

Chaud ou froid ?

Les couleurs froides comme le bleu, le vert, le violet, incitent au calme, à la réflexion, à la détente. Elles semblent s'éloigner" vers le fond de la page.

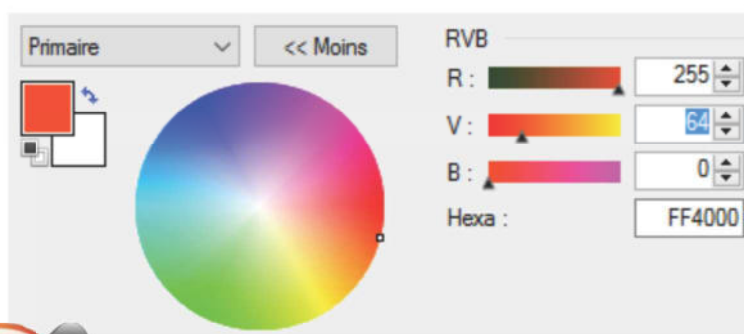


Les couleurs chaudes comme le rouge, le jaune, l'orange, accélèrent le mouvement. Elles paraissent "avancer" dans la page.

3

La codification

Pour être sûr d'utiliser toujours la bonne couleur, il est possible d'utiliser la codification RGB : Red, Green, Blue. Ou la codification en HEXA : codification utilisée dans les pages web.



Extension ColorZilla pour le navigateur Chrome ou Firefox



4

Les nuanciers

L'assemblage des couleurs fait ressortir l'image et les valeurs de l'entreprise. Attention, certaines couleurs s'assemblent mieux que d'autres, c'est pour cela qu'il est préférable d'utiliser les nuanciers de couleur.



<https://color.adobe.com/fr/explore/most-used/?time=all>
<http://www.colourlovers.com/>



Adobe
Capture CC

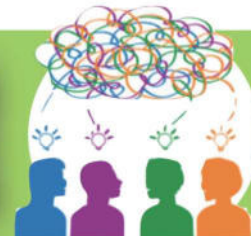
5

Les contrastes

Pour une bonne visibilité, il est important de faire attention au contraste : Couleur d'écriture foncée sur fond clair ou couleur d'écriture claire sur fond foncé.



CHARTRE GRAPHIQUE



La typographie

1

Les points importants

Choisir une typographie en harmonie avec le design de votre projet. Il faut que la police utilisée soit liée avec l'idée principale de ce que vous voulez transmettre et en fonction du secteur.

Bonjour
Bonjour
Bonjour

... notamment pour les textes.

Plutôt que innover avec une police qui risque de déplaire, il est préférable d'utiliser des polices « traditionnelle » tel que Arial, Tahoma, Verdana

Pas plus de **3 polices de caractères** pour simplifier la mémorisation de l'identité visuelle et la différenciation par rapport à la concurrence



Arial Black
Verdana Impact
Trebuchet MS
Helvetica Geneva

POLICES SANS-SERIF

Palatino
Georgia Times
Garamond
COPPERPLATE

POLICES SERIF

Courier
Courier New
Monaco
Lucida

MONOSPACE

Comic Sans MS
Zapf Chancery
Brush Script

CURSIVE (MANUSCRIT)

3 polices au maximum (généralement pour le titre, sous-titre et le texte). Sélectionner des polices de la même famille.

Titre	Roboto, 14 pixel Normal– ABCDEFG - abcdefg - 123456
Sous Titre	Roboto, 12 pixel, Italique – ABCDEFG - abcdefg - 123456
Texte standard	Tahoma, 10.5 pixel Normal – ABCDEFG – abcdefg - 123456

Utiliser une police lisible, Le texte doit être lu, il est donc important de rendre cette tâche aisée au lecteur. La taille de la police (ni trop petit, ni trop grand), le contraste des couleurs (avec le fond) sont importants ! Il est important d'espacer le document pour le rendre plus lisible également.

Ne pas abuser des outils de mise en forme, au risque de la cohérence dans le document.

Standard Standard Standard Standard
Gras Gras Gras Gras Gras Gras
Italique Italique Italique Italique Italique
Souligné Souligné Souligné Souligné

lorem ipsum
générateur de faux texte

Générateur de faux texte afin de visualiser un futur document.



<http://lorem-ipsum.studiovitamine.com/lorem-ipsum-generator,284.fr.html?l=latin&p=2>



D'autres polices mises à disposition



<http://www.dafont.com/fr/>

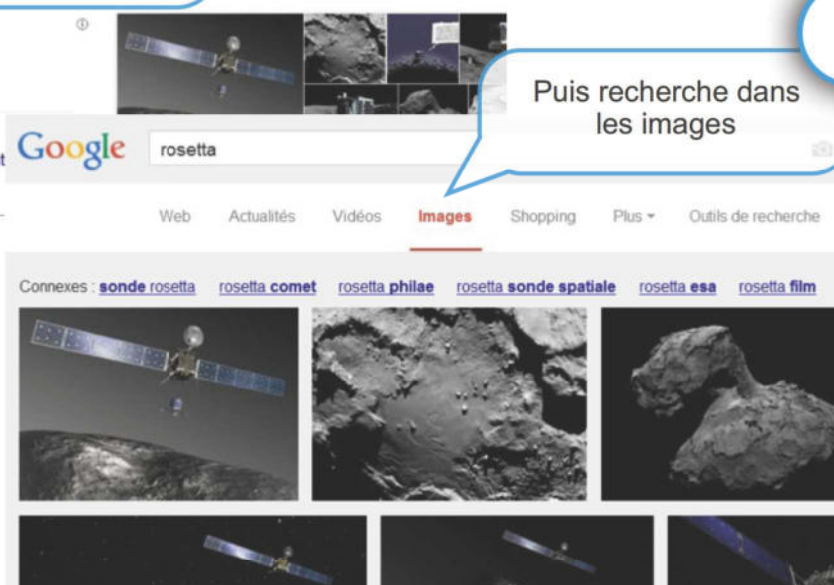
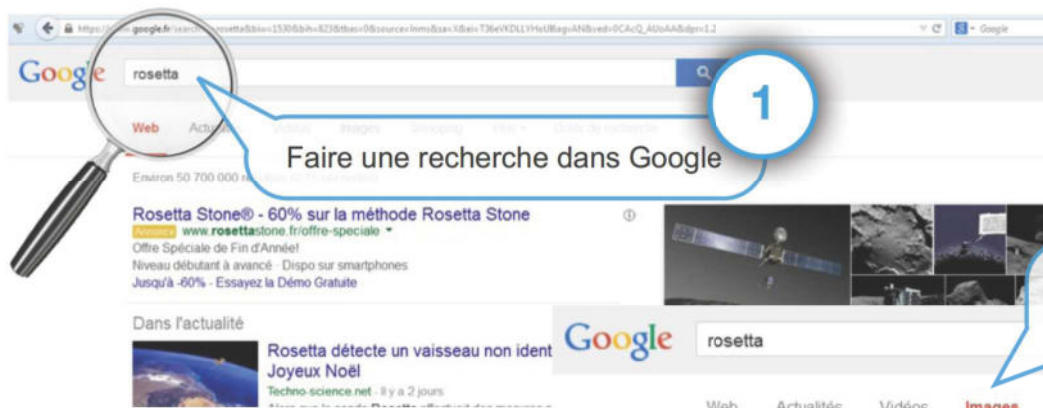


Pour aller plus loin ...



<http://nvx.franceculture.fr/sacres-caracteres/>

RECHERCHER UNE IMAGE



Aux droits d'auteurs !



Si l'auteur n'a pas autorisé la réutilisation et modification de l'image il faudra alors citer la source.

3

Droits d'usage :
Réutilisation et modification autorisées



Google images

[Site Web pour cette image](#)

Artystyczna wizja sondy Rosetta
[pl.wikipedia.org](#)

[Image taille réelle](#)

1920 × 1080 (3x plus grand), 330KB

Recherche par image

Type : JPG

Image au format .jpg

Les images peuvent être soumises à des droits d'auteur.

5

Possibilité via google de rechercher l'image directement avec un format particulier : exemple ici en png

Google

rosetta filetype:png